



ONDERHOUDSVOORSCHRIFTEN

Onderhoudsvoorschriften met betrekking op de timmerindustrie

Inhoudsopgave

1. Onderhoudsvorschriften kozijnen	3
1.1 Onderhouds- en schoonmaakadvies: Concept I, II en III	3
1.2 Overige onderhoudsadviezen: Concept I, II en III	3
2. Ventilatievoorzieningen	5
2.1.1 Het reinigen van de FitStream.....	5
2.1.2 Het reinigen van de TopStream.....	5
2.1.3 Het reinigen van de AcouStream en SusStream.....	6
2.1.4 Het reinigen van de SlideStream	6
2.2 Het reinigen van de DUCO ventilatievoorzieningen.....	7
2.3 Het reinigen van de ALUSTA ventilatievoorzieningen.....	9
3. Hang- en sluitwerk.....	10
3.1 BUVA hang- en sluitwerk: Reiniging en onderhoud	10
3.2 BUVA hang- en sluitwerk: Nastellen sluitkommen, sluitplaten en scharnieren	12
3.3 Buva draai-val ramen: Nastellen	14
3.4 Buva draai-val ramen: Onderhoud	17
3.5 Onderhoud van de Ergo-Motion elektromechanische deurmeerpuntssluiting.....	18
3.5 Maco draai-val ramen: Onderhoud.....	19
4. Laagrelief dorpels	20
4.1 Onderhoud van de IsoStone dorpel	20
4.2 Onderhoud van de Holonite dorpel	21
4.3 Onderhoud van de DTS dorpel	22
5. Deuren	23
GND onderhoudsvorschriften deuren.....	23
6. Inspectie- en onderhoudsvorschriften bevestigingspunten balkonafscheidings of doorvalbeveiligingen	27

1. Onderhoudsvoorschriften kozijnen

1.1 Onderhouds- en schoonmaakadvies: Concept I, II en III

Afhankelijk van de expositie-omstandigheden, de kleur en een dekkende of transparante afwerking moet periodiek deskundig onderhoud plaats vinden. Indicatief kan het door de NBvT en SGT gepubliceerde schema aangehouden worden. Bepalend is het verftechnisch onderhoudsadvies van de fabrikant/leverancier van de eindafwerking.

Voor een optimale conditie van het buitenschilderwerk moet ook het binnenschilderwerk bij het onderhoud worden betrokken.

Bij het bewassen van de ruiten ten minste 1 maal per 3 maanden ook het houtwerk meenemen. Gebruik geen schuur- of schoonmaakmiddelen of chloor, maar “normale” in het huis gebruikelijke reinigingsmiddelen. Bij het constateren van beschadigingen en/of gebreken dienen direct (eventueel tijdelijke) passende maatregelen genomen te worden.

De ventilatieruimte tussen neuslatten en dorpelafdekkers dienen periodiek te worden schoongemaakt.

1.2 Overige onderhoudsadviezen: Concept I, II en III

Tijdens onderhoudswerkzaamheden dient zorg te worden gedragen voor de bescherming van de dichtingsmiddelen.

Beoordelingen van de dichtingsmiddelen dienen te geschieden aan de hand van door de fabrikant/leverancier aangegeven criteria.

Indicatie van de levensduur van, aan het buitenklimaat blootgestelde, dichtingsmiddelen mits onderhouden volgens de voorschriften van de fabrikant zijn:

rubbers : circa 25 jaar;

schuimbanden : circa 10 tot 20 jaar;

kitten: circa 10 tot 15 jaar.

Kitvoegen moeten schuin naar buiten aflopen. Een gootje waarin het water blijft staan is funest. Bij open naden tussen glas en kit en eventuele naadjes tussen kozijnonderdelen (dorpels en stijlen of glaslat en kozijn) de kitvoegen verwijderen en opnieuw aanbrengen/dichtzetten met een polysulfide- of polyurethaankit of gelijkwaardig met KOMO certificaat volgens BRL 2803 klasse V3, V4 of V5.

Sloten, deurkrukken, schilden, tochtprofielen, rubbers, aluminium profielen en scharnieren niet mee schilderen.

De randen van aangebrachte brievenbussen dienen nauwkeurig te worden gecontroleerd op leksporen en dergelijke. Bij lekkage dient deze te worden gedemonteerd en zekerheidshalve voor het aanbrengen, voorzien te worden van een randje van de eerder genoemde kit.

Voorts moet het hang- en sluitwerk periodiek op bevestiging en functioneren worden gecontroleerd en onderhouden worden overeenkomstig de onderhoudsvoorschriften van de hang- en sluitwerk fabrikant/leverancier.

De scharnieren, draaipunten en sluitingen zijn doorgaans na te stellen. Bij haperingen, minder soepel sluiten of klemmen de sluitingen of sluitkommen opnieuw afstellen. Geef alle scharnieren, draaipunten, raam- en deursluitingen, sloten en dergelijke elk jaar een druppeltje zuurvrije olie voor gesmeerd draaien en sluiten. Draait de sleutel zwaar, dan is een beetje grafiet meestal voldoende (geen olie in de cilinder ofwel het sleutelgat). Bij meerpuntsraam- en deursluitingen de ‘haken’ inspuiten met een Teflonspray (beslist geen siliconenspray gebruiken).

Vervanging van droge dichtingsrubbers of profielen (met KOMO certificaat volgens BRL 0809 en volgens NEN 5656), hang- of sluitwerk, glas of brievenbus dient volgens de voorschriften van de betreffende leverancier, met inachtneming van de hiervoor genoemde adviezen en meestal door een vakman plaats te vinden.

De veiligheids- en onderhoudsinstructies van de leveranciers van elektronische sluitingen of andere veiligheidsvoorzieningen (deurdrangers etc.) dienen te worden opgevolgd.

2. Ventilatievoorzieningen

2.1.1 Het reinigen van de FitStream



Ventilatie-rooster FitStream.



Klik de onderzijde van de aluminium kap los.

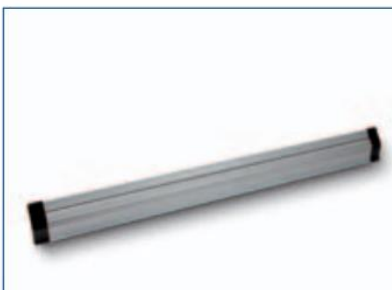


De aluminium kap is nu los.

Reinigings- en onderhoudsvoorschriften FitStream

Om het rooster te reinigen, klik de aluminium buitenkap van het rooster los. Het losklikken van de kap is het meest eenvoudig door eerst de onderzijde uit te klikken en daarna de bovenzijde. Met behulp van een stofzuiger kan de binnenzijde van de FitStream schoongemaakt worden. Spuit nooit agressieve reinigings-, smeermiddelen of andere vloeistoffen in het rooster. Deze kunnen het rooster beschadigen. Hiermee vervalt de garantie van het rooster. De aluminium kap kan met een lauwe sopje schoongemaakt worden. Gebruik hiervoor nooit agressieve schuurmiddelen. Deze kunnen de laklaag beschadigen. U wordt geadviseerd het rooster drie maal per jaar te reinigen. Het opnieuw vastklikken van de aluminium kap is het meest eenvoudig door de bovenkant in te klikken en daarna de onderkant aan te drukken. De FitStream mag niet overschilderd worden. Verf kan het rooster en de afdichtings-rubbers beschadigen.

2.1.2 Het reinigen van de TopStream



Ventilatie-rooster TopStream.



Klik de onderzijde van de aluminium kap los.



De aluminium kap is nu los.

Reinigings- en onderhoudsvoorschriften TopStream

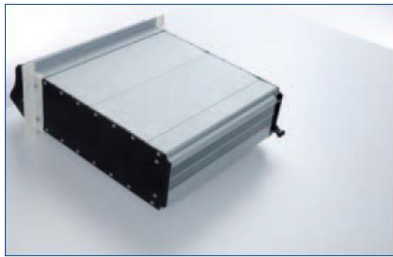
Reinigen van het rooster is het meest eenvoudig door het geopende rooster met een stofzuiger schoon te maken. Om het rooster verder te reinigen, kan de aluminium buitenkap van het rooster losgeklikt worden. Dit is in de meeste gevallen niet noodzakelijk.

Het losklikken van de kap is het meest eenvoudig door eerst de onderzijde uit te klikken (naar je toe halen) en daarna de bovenzijde. Met behulp van een stofzuiger kan de binnenzijde van de TopStream schoongemaakt worden. Spuit nooit agressieve reinigings-, smeermiddelen of andere vloeistoffen in het rooster. Deze kunnen het rooster beschadigen. Hiermee vervalt de garantie van het rooster.

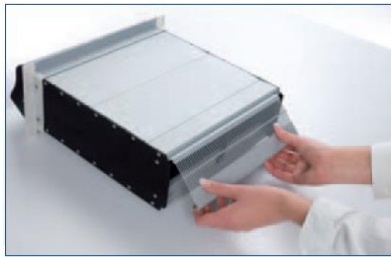
De aluminium kap kan met een lauwe sopje schoongemaakt worden. Gebruik hiervoor nooit agressieve schuurmiddelen. Deze kunnen de laklaag beschadigen. U wordt geadviseerd het rooster drie maal per jaar te reinigen. Het opnieuw vastklikken van de aluminium kap gaat het meest eenvoudig door de bovenkant in te klikken en daarna de onderkant aan te drukken.

De TopStream mag niet overschilderd worden. Verf kan het rooster en de afdichtingsrubbers beschadigen.

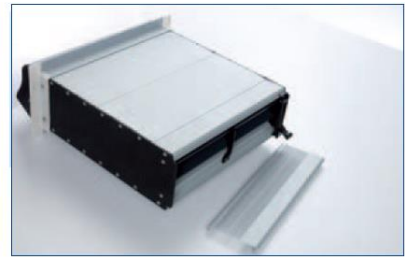
2.1.3 Het reinigen van de AcouStream en SusStream



Suskast SusStream.



Klik de onderzijde van de aluminium kap los.



De aluminium kap is nu los.

Reinigings- en onderhoudsvoorschriften AcouStream en SusStream

Om het rooster te reinigen, klik de aluminium buitenkap van het rooster los. Het losklikken van deze kap is het meest eenvoudig door eerst de onderzijde uit te klikken en daarna de bovenzijde. Met behulp van een stofzuiger kan de binnenzijde van de AcouStream en SusStream schoongemaakt worden. Spuit nooit agressieve reinigings-, smeermiddelen of andere vloeistoffen in het rooster. Deze kunnen het rooster beschadigen. Hiermee vervalt de garantie van het rooster.

De aluminium kap kan met een lauw sopje schoongemaakt worden. Gebruik hiervoor nooit agressieve schuurmiddelen. Deze kunnen de laklaag beschadigen.

U wordt geadviseerd het rooster drie maal per jaar te reinigen.

Het opnieuw vastklikken van de aluminium kap is het meest eenvoudig door de bovenkant in te klikken en daarna de onderkant aan te drukken.

De AcouStream en SusStream mogen niet overschilderd worden. Verf kan het rooster en de afdichtingsrubbers beschadigen.

2.1.4 Het reinigen van de SlideStream

Reinigings- en onderhoudsvoorschriften SlideStream

Met behulp van een stofzuiger kan de SlideStream schoongemaakt worden. Spuit nooit agressieve reinigings-, smeermiddelen of andere vloeistoffen in het rooster. Deze kunnen het rooster beschadigen. Hiermee vervalt de garantie van het rooster.

De aluminium kap kan met een lauw sopje schoongemaakt worden. Gebruik hiervoor nooit agressieve schuurmiddelen. Deze kunnen de laklaag beschadigen.

U wordt geadviseerd het rooster drie maal per jaar te reinigen.

De SlideStream mag niet overschilderd worden. Verf kan het rooster en de afdichtingsrubbers beschadigen.



2.2 Het reinigen van de DUCO ventilatievoorzieningen

De luchttoevoerroosters

Luchttoevoerroosters kunnen zeer eenvoudig en snel schoongemaakt worden.

Hoe vaak moet ik mijn luchttoevoerroosters schoonmaken?

- In een landelijke omgeving is twee keer per jaar schoonmaken voldoende.
- Woont u in de stad, bij een industriegebied of aan de kust, reinig uw rooster(s) dan zes keer per jaar.

Hoe reinig ik mijn luchttoevoerroosters?

Een rooster wordt het best met water en zeep (bv. een allesreiniger) gereinigd. Het gebruik van schuurmiddelen (bv. schuurpapier) en agressieve reinigingsmiddelen (bv. solventen of ammoniak) wordt sterk afgeraden.

Het binnenmechanisme wordt het best uitgeblazen of gereinigd met een stofzuiger of kwast.

Afhankelijk van het type rooster gaat u als volgt te werk:

1. Ventilatioeroosters met afneembaar insectenwerend binnenrooster

- Plaats de ventilatieklep in open stand.
- Verwijder het insectenwerende binnenrooster met de hand en reinig het met water en zeep (bv. een allesreiniger).
- Maak de binnenkant van het ventilatioerooster schoon met een stofzuiger of kwast.
- Plaats het binnenrooster terug op het ventilatioerooster.

2. Ventilatioeroosters met niet-afneembaar insectenwerend binnenrooster

- Plaats de ventilatieklep in open stand.
- Maak het rooster schoon met een stofzuiger of kwast.

3. Ventilatioeroosters met geïntegreerde pollenfilter

- Aanbevolen termijn voor het vervangen van de filter:
 - "Ruraal" gebied (buiten steden en dorpen, agrarisch gebied,...): 15 maanden
 - "Urban" gebied (grote en kleine steden): 12 maanden
 - "Heavy duty" gebied (industriezone, langs drukke wegen,...): 9 maanden
- Na 6 maanden kan men de filter stofzuigen om de efficiëntie in stand te houden

4. Rooster met geïntegreerd zonweringdoek

- Mocht het doek bij een onverwachte bui nat worden, kunt u het scherm gerust oprollen om nadien, bij beter weer, het scherm terug af te rollen om te laten drogen. Zorg echter dat het doek niet meer dan drie dagen nat opgerold is om schimmelvorming en vlekken te voorkomen.
- Voor het reinigen eerst met een borstel of stofzuiger het losse vuil verwijderen. Daarna kunt u met een schoonmaakproduct en lauw water het overige vuil verwijderen (speciale schoonmaakproducten zijn te verkrijgen bij de installateur). Na het reinigen het doek steeds naspoelen. Vermijd het reinigen in felle zon: snel opdrogen van zeepwater kan vlekken nalaten op het doek. Gebruik geen agressieve schuurmiddelen.
- Jaarlijks dienen scharnierende of draaiende delen gesmeerd te worden. Gebruik hiervoor een droogsmearmiddel (Teflon of silicone).

- Kunststof glijbussen kunnen na een schoonmaakbeurt (verwijder takjes en bladeren) gesmeerd worden met een droogsmeermiddel (Teflon of Silicone spray).
- Als producent adviseren wij een regelmatig technisch nazicht van uw installatie door de installateur:
 - Jaarlijks bij utiliteitsbouw.
 - 4 jaarlijks bij de particuliere zonwering.
- Gebruik steeds originele onderdelen van de producent.

De afvoerroosters

In de keuken, de badkamer en het toilet wordt de lucht via afvoerroosters afgezogen. Dit zijn doorgaans ventielen die in het plafond zijn verwerkt. Reinig het ventiel met een natte doek zodra u vervuiling vaststelt.

De afzuigventilator

Technisch onderhoud van de DucoBox is niet nodig. Afhankelijk van de vervuiling moet de unit wel eens per 3 tot 4 jaar worden gereinigd. U kunt zelf kijken of de afzuigunit ernstig vervuild is. Maar het reinigen zelf mag alleen worden uitgevoerd door een erkend installateur.

Om na te kijken of uw afzuigunit vervuild is, volgt u de volgende stappen:

- Neem de stekker uit de wandcontactdoos.
- Verwijder een of meerdere van de groene tuitafdichtdoppen zodat de waaier zichtbaar wordt.
- Controleer de waaier op vervuiling. Een beetje vervuiling beïnvloedt de prestaties van de ventilator nauwelijks. Als de vervuiling meer dan 1 mm dik is aan de binnenzijde van de schoepen, raden wij u aan deze te laten reinigen.
- Controleer de lagers. U kunt dit doen door met de hand de waaier te laten draaien.
- Controleer of de lagers geen geluid maken.
- Controleer of de ventilator niet slingert.
- Als de ventilator met de hand in beweging is gezet maakt hij slechts enkele omwentelingen en komt daarna met enige schokken tot stilstand. Dit is een karakteristieke eigenschap van de gelijkstroomventilator en is dus volkomen normaal.
- Afhankelijk van de uitkomst van de inspectie moet de ventilator worden gereinigd en/of klaar gemaakt worden voor gebruik.
- Monteer de groene doppen om de tuiten af te dichten.
- Stop de stekker in de wandcontactdoos.

2.3 Het reinigen van de ALUSTA ventilatievoorzieningen

Onderhoudsvoorschrift Suskast Cadet

Gaas reinigen

Wanneer de schroefjes aan de onderzijde van het regelbare rooster zijn losgedraaid kan het rooster worden uitgenomen. Meestal is schoonblazen van het gaas voldoende. Eventueel een sopje gebruiken van een alkalivrije zeep (Sunlight-, gele- of groene zeep). Goed naspoelen met schoon leidingwater. Eerst de bovenzijde terug plaatsen, dan het rooster aandrukken en de schroefjes aan de onderkant vast draaien. Niet te vast, vast is vast.

Onderhoud

Gebruik **nooit** olie om het rooster te smeren. Hierdoor zal het rooster eerder vervuilen en moeilijker zijn te reinigen. Afhankelijk van de vervuiling ter plaatse het rooster 2 á 3 maal per jaar reinigen met zuiver leidingwater. Geen schuurmiddelen of synthetische reinigingsmiddelen gebruiken. In hardnekkige gevallen kunnen producten worden gebruikt waarmee de lak van auto's wordt onderhouden. De instructies van de fabrikant op de verpakking opvolgen. Aantasting door vers cement of kalk van geanodiseerde of gelakte oppervlakken is blijvend en kan niet worden verwijderd. De VMRG geeft voorschriften voor het onderhoud van aluminium bouwproducten.

Voorbehoud

Alusta tracht voortdurend de kwaliteit van haar producten te verbeteren. Wij behouden ons het recht voor modellen - zonder aankondiging vooraf - te wijzigen.

Garantie

Volgens VMRG kwaliteitseisen en adviezen 1993. 5 Jaar op de goede werking en 10 jaar, met 10% per jaar aflopend, op de beschermende laag. Aantoonbaar regelmatig en afdoende onderhoud is onderdeel van de VMRG garantie-bepalingen. Filiforme corrosie is van garantie uitgesloten.



3. Hang- en sluitwerk

3.1 BUVA hang- en sluitwerk: Reiniging en onderhoud

BUVA scharnieren

De scharnierpennen uitnemen en licht invetten met zuurvrije vaseline. Scharnieren bij voorkeur niet schilderen.

BUVA veiligheidsdeursloten en meerpuntsluitingen

De BUVA veiligheidsloten zijn onderhoudsarm. Voor sloten geplaatst in kustgebieden raden wij aan eenmaal per jaar de dag- en de nachtschoot en de haakschoten licht in te vetten met zuurvrije vaseline. Het slot mag niet geschilderd worden en bij montage van het beslag mag niet door het slot geboord worden.

BUVA veiligheidscilinders

Gebruik geen olie, grafiet of vet. Vuil en stof kleven hier aan vast. De cilinders inspuiten met speciale cilinder- en slotspray.

BUVA raamboompjes en oplegsloten

Deze hebben geen onderhoud nodig.

BUVA aluminium veiligheidsbeslag

Regelmatig reinigen met een zeem en vloeibaar, niet agressief schoonmaakmiddel en water. Gebruik geen schuurmiddelen of schuursponsjes, deze veroorzaken krassen.

Onderhoudsfrequentie

- Woning meer dan 10 km uit de kust *éénmaal per 2 jaar*
- Woning minder dan 10 km uit de kust of in een industrieel gebied *éénmaal per jaar*
- Woning direct aan de kust *tweemaal per jaar*

Reiniging en onderhoud RVS hang- en sluitwerk

Ten onrechte wordt soms aangenomen dat hang- en sluitwerk van roestvast staal geen onderhoud nodig heeft. Juist voor roestvast staal is regelmatig onderhoud nodig om de fraaie uitstraling van het oppervlak te behouden.

Wanneer roestvast staal hang- en sluitwerk wordt toegepast tijdens de bouwfase kunnen daarop resten van specie, cementwater, kalk, beton en verf achterblijven. Deze resten moeten direct met veel water worden verwijderd, omdat zich hierop neerslag uit een industriële omgeving kan afzetten. Deze neerslag kan zwavelverbindingen bevatten, die het roestvast staal aantasten. Tijdens de bouw moet beschadiging van het geborstelde of gepolijste oppervlak voorkomen worden. Bij voorkeur wordt het roestvast staal hang- en sluitwerk vlak voor de oplevering aangebracht.

Ook na de oplevering zal roestvast staal onderhouden moeten worden. Door industriële vervuiling, ijzerdeeltjes in lucht of grond en vervuiling door gebruik kan er aanslag ('roestaanslag') op het materiaal ontstaan die het fraaie uiterlijk ontsieren.

Reinigings- en onderhoudsfrequentie RVS hang- en sluitwerk

De reinigingsfrequentie is afhankelijk van een aantal factoren zoals:

- aanwezigheid van tram of treinverkeer
- chloride neerslag (kuststrook tot 20 km landinwaarts)
- stedelijk of industrieel gebied
- oriëntatie van de gevel en blootstelling aan regen

Afhankelijk van deze vervuilende factoren ligt de reinigingsfrequentie tussen **1 en 4 keer per jaar**.

Onderhoudsvoorschriften

Gebruik **nooit** staalwol, staalborstels, schuurpapier, schuurmiddel of schoonmaakmiddelen zoals soda, ammonia en ruitenreinigers. Deze kunnen het roestvast staal beschadigen.

Indien er vliegroeest zichtbaar is op het product kan dit schoongemaakt worden met BUVA RVS CLEAN. Dit is een setje bestaande uit een flesje van 50 ML RVS CLEAN, een sponsje en een polijstblad.



Gebruiksaanwijzing

De cleaner wordt op de te reinigen oppervlakte aangebracht met een vochtige spons. De inwerktijd is afhankelijk van de vervuiling. Hardnekkige vervuiling kunt u met het polijstblad verwijderen. Aansluitend afspoelen met koud water en nawrijven met een droge doek. Om uw RVS nog meer te laten glanzen kunt u na deze behandeling het product inspuiten met RVS glans clean.

Setje RVS CLEAN: 2675109

Spuitbus 400ml: 2675110

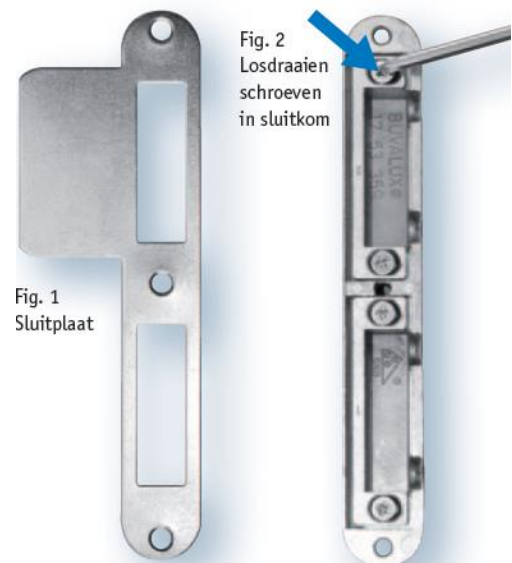
De producten zijn te bestellen bij BUVA of verkrijgbaar via de webwinkel.

3.2 BUVA hang- en sluitwerk: Nastellen sluitkommen, sluitplaten en scharnieren

Om de werking van ramen, deuren en kozijnen op te vangen heeft BUVA nastelbaar hang- en sluitwerk ontwikkeld. Als de bediening van de sluitingen te zwaar gaat, of als er juist teveel speling ontstaat in de afdichting, kunt u eenvoudig zelf de sluitkommen nastellen.

Nastellen hoofdsluitkom deuren (midden in de kozijnstijl):

1. Verwijder de sluitplaat (fig. 1) door de drie schroeven los te draaien.
2. Vervolgens draait u de twee schroeven (fig. 2) van het bovenste stelstuk (ten behoeve van de dagschoot) in de sluitkom een kwart slag los
3. Het stelstukje in de sluitkom is vervolgens enige mm naar links of rechts te verschuiven. Afhankelijk van de wens (lichte bediening of speling) schuift u dit stelstukje iets op, waarna u de schroeven weer aandraait.
4. Zet vervolgens het onderste stelstuk (ten behoeve van de nachtschoot) in dezelfde stand als het bovenste stelstuk.
5. Test vervolgens of de dichting van de deur nu goed is, zo niet herhaal dan stap 2, 3 en 4.
6. Tenslotte plaatst u de sluitplaat weer.



Nastellen sluitkom t.b.v. de haakschoten meerpuntsluiting raam en deur (boven en onder in de kozijnstijl):

1. Draai de twee schroeven op de sluitkom (fig. 3) een kwart slag los.
2. De afdekplaat is nu verticaal te verstellen; het onderliggende stelstuk is in horizontale richting te verstellen.
3. Test vervolgens of de sluiting van de deur nu goed functioneert, zo niet herhaal dan stap 1 en 2.

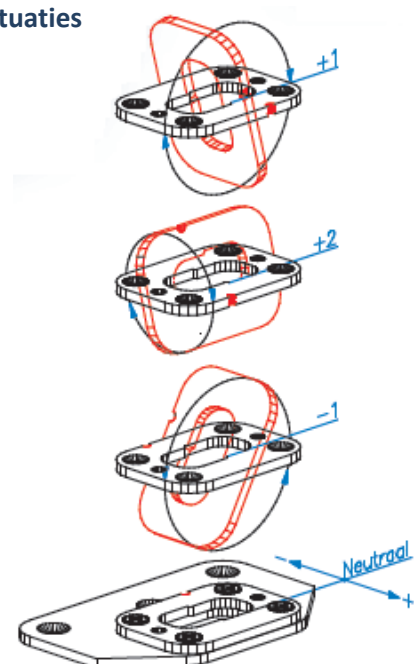
Nastellen sluitplaten dubbele ramen en deuren binnendraaiende situaties

1. Verwijder het kleinste stelstuk van de grondplaat door de vier metaalschroeven los te draaien.
2. Plaats het stelstuk op de gewenste stand en schroef de vier metaalschroeven weer vast.

Buitendraaiende situaties

1. Verwijder de kleine sluitplaat.
2. Plaats deze op de gewenste stand en schroef deze weer vast. De uitslag van de boven- en onderschoot is ingesteld conform BUVA werktekeningen. Alleen door plaatsing conform deze werktekeningen is de juiste uitslag van de schoten gewaarborgd.

Let op – De sluitplaten type 210 en 430 moeten geplaatst worden conform BUVA werktekeningen.



Nastellen scharnieren ramen en deuren

1. Draai de bevestigingsschroeven aan de kozijnzijde een beetje los.
2. Het kunststof rondsel van de nylon onderlegplaat in het midden van het scharnierbled kan nu verdraaid worden. (Het bled kan niet uit zich zelf verlopen tijdens het in- of nastellen)
3. Als een deur of raam de gewenste stand heeft kunnen de bevestigingsschroeven weer vastgedraaid worden.

Na het stellen van de deuren en de ramen zijn door het toepassen van dit scharnier toleranties van deuren, ramen en kozijnen eenvoudig op te vangen.

3.3 Buva draai-val ramen: Nastellen

Uitvoering Draai-val ramen

Bij de eerste bediening de volgende handelswijze aanhouden.

Kruk plaatsen met de greep horizontaal (**B**) en deze met gesloten raam omhoog bewegen (**C**). Hierdoor breekt de fixatie zonder de weerstand van de sluitnokken.

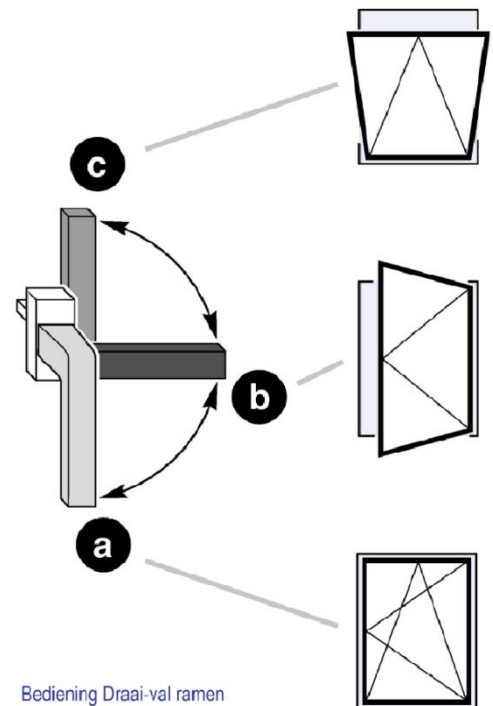
De eerste bediening loopt iets zwaarder dan de bediening bij normaal gebruik en er is een knakgeluid te horen.

Alleen bedienen wanneer het raam in gesloten toestand is.

Raam sluiten en de greep naar onder bewegen (**A**), het raam is afgesloten.

Zet de greep in horizontale positie, het beslag is nu ontgrendeld en het raam kan volledig geopend worden.

Nadat het raam weer gesloten is, de greep omhoog bewegen. Het beslag is nu ontgrendeld en het raam kan in de valstand worden gezet.



Bediening Draai-val ramen

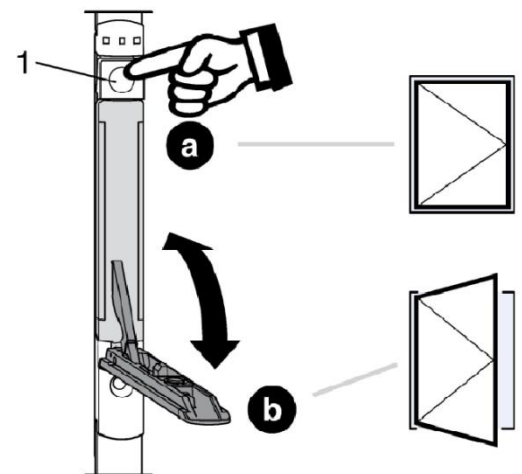
Uitvoering Draai ramen bij stolpsituatie`s

Bij de eerste bediening de volgende handelswijze aanhouden.

Wanneer de hendel voor de eerste keer wordt bedient vindt de koppeling plaats met de aangesloten beslagdelen. De eerste bediening loopt iets zwaarder dan de bediening bij normaal gebruik en er is een knakgeluid te horen.

Alleen bedienen wanneer het raam in gesloten

toestand is.



Bediening stolp draai raam

- A) Druk op de ontgrendelknop (**1**) en klap de hendel volledig omlaag (**b**). Het beslag is ontgrendeld en het raam kan volledig geopend worden.
- B) Het raam sluiten en de hendel omhoog bewegen tot dat deze in de ontgrendelingsknop klikt. Het raam is afgesloten.

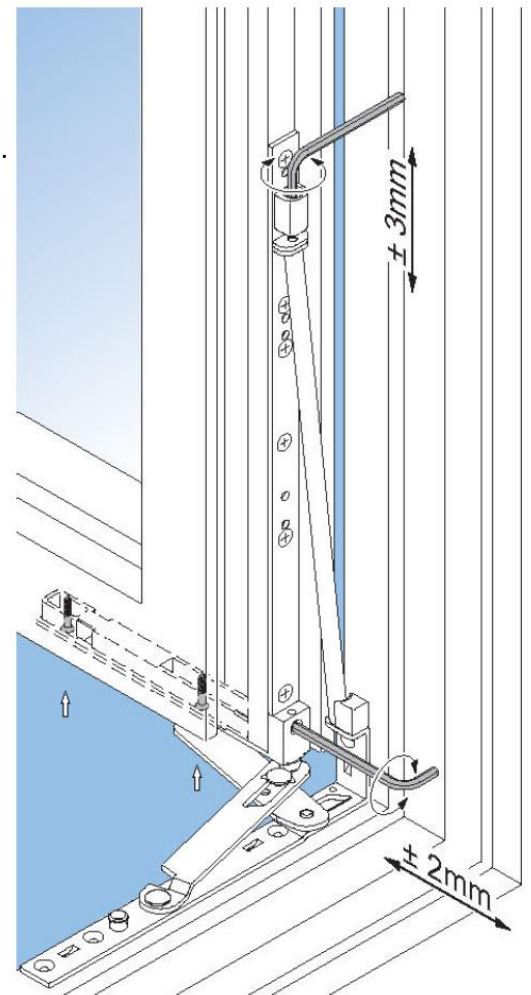
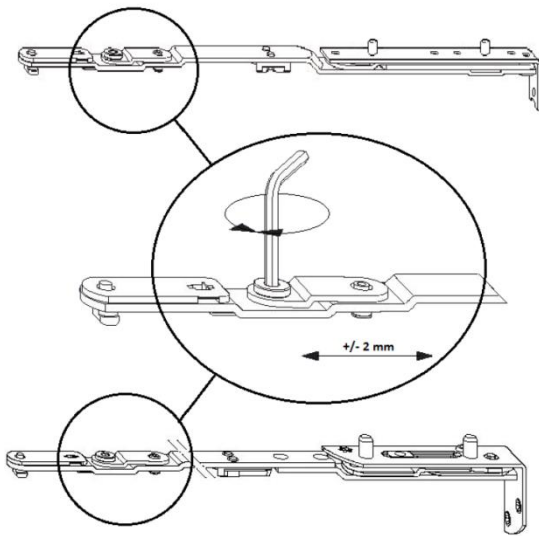
De hoogte verstelling (+/- 3mm).

De zijwaartse verstelling aan de onderzijde van het raam (+/- 2 mm).

Voor de zijwaartse verstelling van het hoeklager eerst de twee schroeven aan de onderzijde iets lossen waardoor het raamdeel in de beslaggroef kan schuiven.

Schaar verdekt beslag

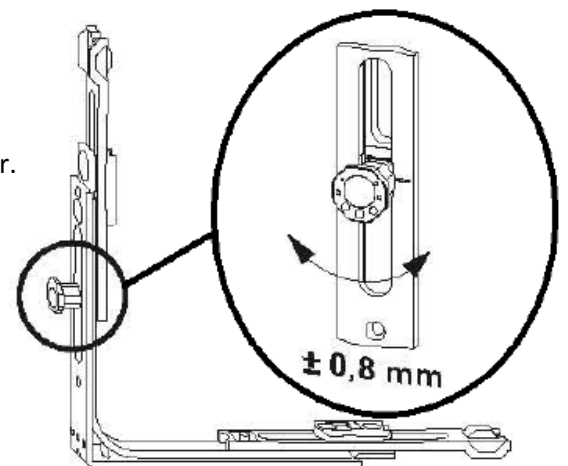
De zijwaartse verstelling aan de bovenzijde van het raam (+/- 2mm).



Sluitnokken

De verstelling van de aantrekkraft tussen het raam en het kozijn (+/- 0.8 mm).

De grootte van de stippen op de nok geeft de aantrekkraft weer.

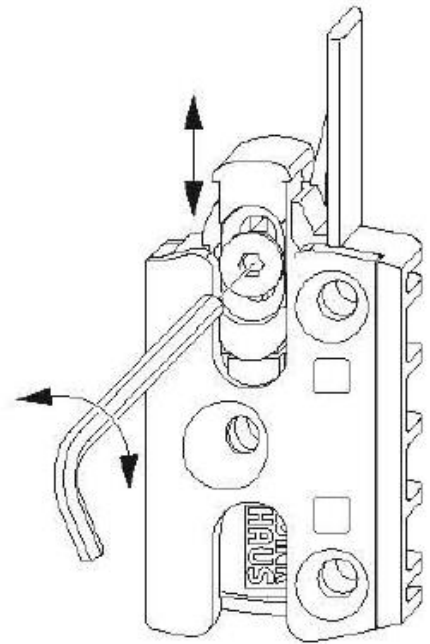


Oploopblok voor de anti-fout bediening met oploopfunctie

De hoogteverstelling van de oploopfunctie (+/- 3 mm)

Let op! Bij elke verstelling van het beslag dient de hoogte-instelling van het oploopblok gecontroleerd te worden en zo nodig aangepast.

De oploop mag het raam niet tillen.

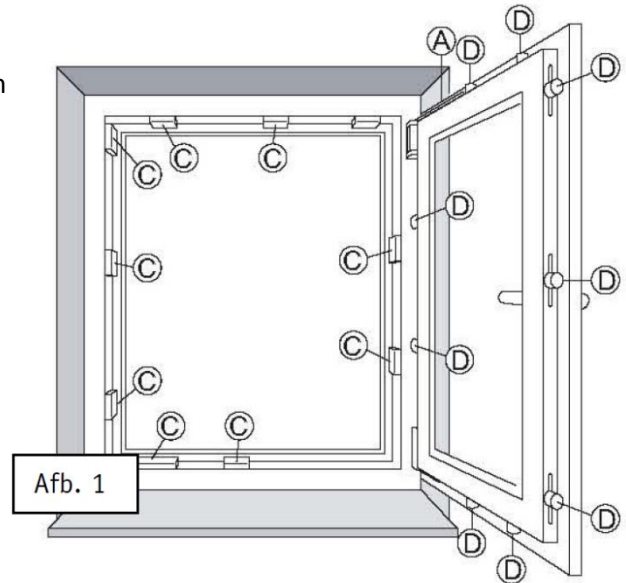


3.4 Buva draai-val ramen: Onderhoud

Onderhoud dient ten minste eens per jaar te geschieden!

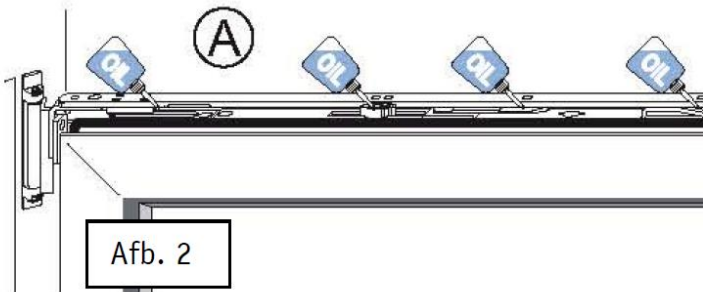
Smeerpunten

Afb. 1 toont de posities van de mogelijke smeerpunten. Posities A, C, D zijn functierelevante smeerpunten. Alvorens de smeerpunten worden ingevet of geolied dienen alle punten vuil en stofvrij gemaakt te worden. Het nevenstaande beslagschema komt niet noodzakelijkerwijze overeen met het ingebouwde beslag. Het aantal vergrendelpunten is afhankelijk van de grootte en uitvoering van het raam. neem voor het onderhoud het raam niet uit zijn ophanging. Het raam kan bij het uitnemen omlaag vallen en verwondingen of letsel veroorzaken.



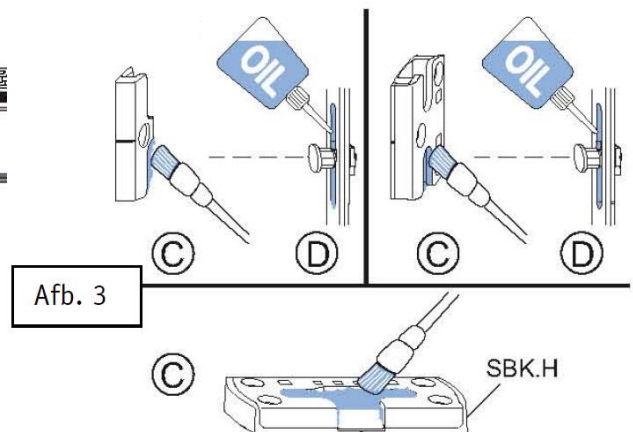
Schaar (Afb. 2)

Alle contactpunten met de bovengeleider met olie smeren.
Druppel op de smeerpunten (A) enkele druppels hars en zuurvrije olie.

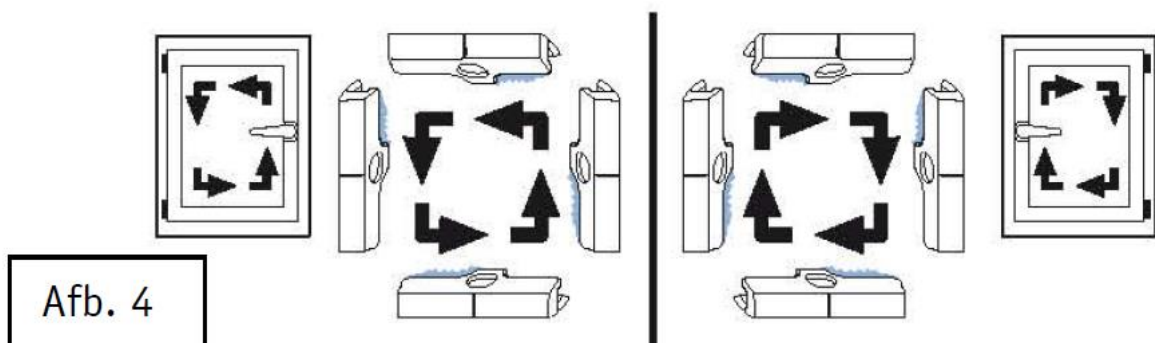


Sluitplaten en sluitnokken (Afb. 3)

1 Smeer de sluitplaten (C) aan de inloopzijde in met technische vaseline of een ander geschikt zuurvrij vet.
2 Strijk de glijvlakken van de sluitnokken (D) in met een hars en zuurvrije olie.



Bepalen van de inloopzijde (Afb. 4)



3.5 Onderhoud van de Ergo-Motion elektromechanische deurmeerpuntssluiting

Onderhoud

Uw Ergo-Motion elektromechanische deurmeerpuntssluiting heeft niet veel onderhoud nodig, het is echter wel raadzaam om regelmatig de volgende zaken te controleren:

- Ieder half jaar het beslag (kruk, greep, schilden en scharnieren) controleren of ze nog goed vast zitten en functioneren. Los zittende schroeven moeten aangedraaid worden.
- Elke drie maanden controleren of de mechanische sluitfunctie nog soepel werkt. Dit kan door de sluiting met de sleutel te bedienen.
- De beslagdelen kunnen gereinigd worden met lauw schoon water en een afwasmiddel. Gebruik spons en zeem.
- Gebruik géén krassende, schurende, bijtende of sterk alkalische schoonmaakmiddelen.
- Geleiders en raakpunten van schoten en sluitplaten een keer per twee jaar met zuurvrije vaseline behandelen.
- Indien het woongebouw binnen 10 km van de kust gelegen is of in een gebied met regelmatig vervuilde (agressieve) lucht ligt, is ieder jaar onderhoud noodzakelijk.
- Indien het woongebouw is gelegen binnen 1 km van de kust, is twee keer per jaar onderhoud vereist.
- Hoewel de noodstroomaccu's niet veel gebruikt worden, zal de werking ervan toch langzaam minder worden.

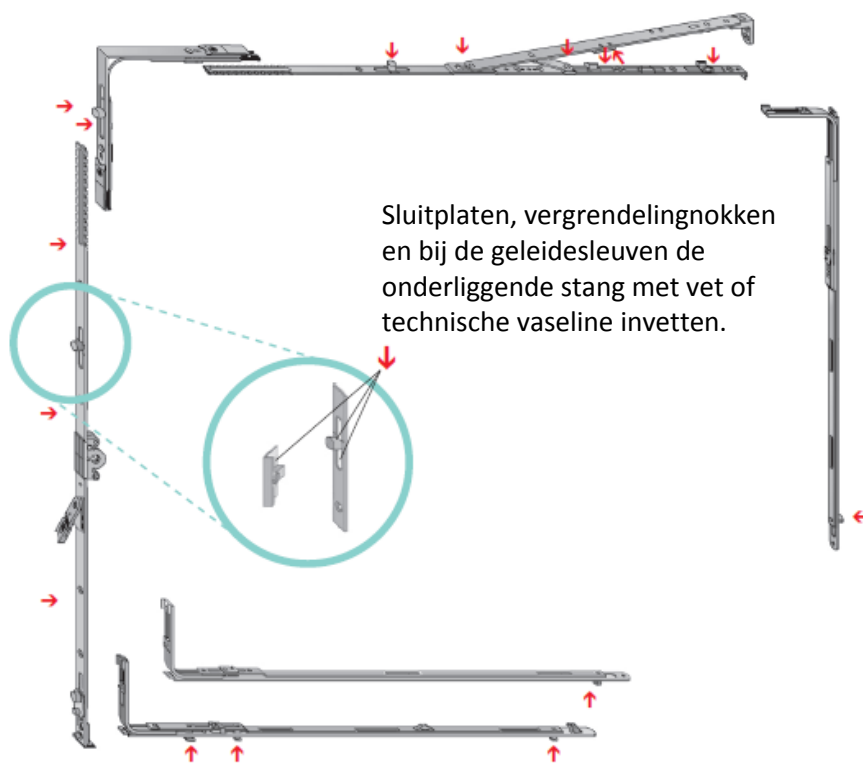
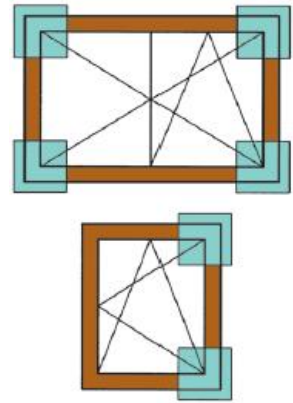
BUVA adviseert om minimaal iedere vijf jaar de accu's te vernieuwen! U kunt hiervoor contact met BUVA opnemen, zie www.buva.nl.

3.5 Maco draai-val ramen: Onderhoud

Verzorging- en onderhoudsvoorschrift draai-val beslag

Om de functie van draai-val-beslag (DV) voor ramen en deuren te garanderen, is het noodzakelijk minstens 1x per jaar het volgende onderhoud uit te voeren:

- Beslagdelen, die een veiligheidsrelevant karakter hebben, moeten regelmatig op slijtage gecontroleerd worden.
- Alle beweegbare delen en sluitpunten van het DV beslag invetten.
- Alleen die schoonmaak- en onderhoudsmiddelen gebruiken die de corrosiebescherming van de beslagdelen niet aantasten.



4. Laagrelief dorpels

4.1 Onderhoud van de IsoStone dorpel

Onderhoud

- Zowel de BUVA-ISOSTONE onderdorpel als de neut kan men met een eenvoudig reinigingsmiddel reinigen. Men dient hierbij geen gebruik te maken van een schurend reinigingsmiddel of een schuurspons.
- Eventuele kleine ondiepe krassen weg polijsten met Polijstpasta 09374 van 3M. Mochten er onverhoopt beschadigingen optreden dan kan men dit repareren met een kunststof vulmiddel en opnieuw coaten met een polyurethaan lak.

4.2 Onderhoud van de Holonite dorpel

Onderhoud en reiniging

Holonite producten bestaan uit speciaal geselecteerd zilverzand en natuursteen met als bindmiddelkunsthars. Doordat de toplaag wordt gevormd door polyesterhars zijn de producten van Holonite onderhoudsvriendelijk. Uiteraard komt een periodieke reiniging het product ten goede.

Normaal periodiek onderhoud/reiniging

Gebruik een mild schoonmaakmiddel op basis van natuurlijke zeep of gebruik vinylreiniger, waarmee een beschermende laag op het product wordt aangebracht. De producten kunnen ook beschermd worden door ze in kleurloze was te zetten (bijvoorbeeld boenwas). Holonite producten die buiten worden toegepast kunnen op dezelfde manier worden behandeld met eventueel een neutrale of kleurloze autowas verrijkt met teflon.

Reiniging van hardnekkig vuil

Het product in de kleur wit en grijs kan worden behandeld met een heel fijn polijstmiddel, zoals JIF of lak-cleaner. Let op: te veel polijstmiddel kan krassen veroorzaken en het product aantasten.

Reiniging van zeer moeilijk verwijderbaar vuil

Indien het hierboven beschreven polijstmiddel onvoldoende resultaat geeft kan een organisch oplosmiddel, zoals terpentine of wasbenzine gebruikt worden. Bijvoorbeeld bij zwarte rubberen strepen op een licht kleur. Indien het vuil hiermee niet wordt verwijderd kan aceton gebruikt worden. Let op: weinig aceton gebruiken, want het kan de toplaag van het product aantasten.

Algengroei

Het product kan bij Algengroei gereinigd worden met een biologisch of watergedragen algenverwijderaar.

Waarschuwing

Lees voor het gebruik van schoonmaakmiddelen eerst de aanwijzingen op de verpakking. Schoonmaakmiddelen die Holonite -producten een gladde toplaag geven moeten niet gebruikt worden op beloobbare Holonite -producten, zoals drempels, om uitglijden te voorkomen. Het gebruik van organische oplosmiddelen is nooit geheel zonder risico. Worden deze middelen toch gebruikt, neem dan de grootst mogelijke zorg in acht en bescherm uzelf en het milieu.

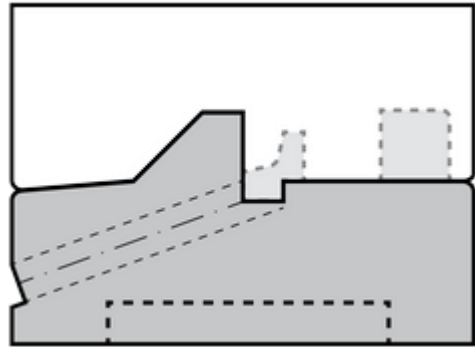


4.3 Onderhoud van de DTS dorpel

De DTS laag-reliëfdorpels kunnen schoongemaakt worden met alle normaal in de handel verkrijgbare schoonmaakmiddelen.

Het gebruik van schuursponsen en schuurmiddelen raden wij af omdat daardoor doffe en witte plekken kunnen ontstaan. Zijn er onverhoopt toch doffe en witte plekken ontstaan dan kunnen deze met een schoenborstel weg geborsteld worden en hierna met een doek met olie (bv. slaolie) weer opgepoetst worden.

De ontwateringsgaatjes dienen regelmatig gereinigd te worden om verstopping tegen te gaan, dit kan bijvoorbeeld met een rond spiraalborsteltje.



Reparatie van de DTS dorpel

Er zijn verschillende manieren om beschadigingen van de DTS laag-reliëfdorpels te repareren zodanig dat het niet meer storend is. Hieronder vindt u een aantal soorten beschadigingen en de mogelijke oplossingen.

Randbeschadigingen

Dorpels die gevallen zijn waarbij de hoeken opgestuit zijn kunnen opgeklopt (gekneed) worden met een kleine hamer (bolle kop) totdat het materiaal weer op de juiste positie is. Eventueel de dorpel vooraf voorzichtig iets verwarmen zodat het materiaal makkelijker te vervormen is.

Krassen

Bij grote diepe krassen kun je een reparatiestift (of een stukje DTS materiaal) laten smelten (alleen bij BasicBlack dorpels) en deze druppelen (als kaarsvet) op de krassen, hierbij dient ook het te behandelen oppervlak (met de krassen) verwarmt te worden om een goede hechting te verkrijgen. Vervolgens vlak afsteken met een scherpe beitel (met ronde hoeken) totdat het oppervlak weer vlak is.

Bij kleine krassen en bij gekleurde dorpels kan het oppervlak gepolijst worden, hierbij werk je van grof naar fijn, dit kun je doen met een "muisje" schuurmachine. 1e keer schuurpapier korrel 120, 2e keer schuurpapier korrel 200, 3e keer polijstdoek korrel 240 en 4e keer polijstdoek korrel 500. Polijst wel het volledige oppervlak van de dorpel om kleurverschillen te voorkomen.

Oppervlaktebeschadigingen

Grote oppervlaktebeschadigingen kunnen gerepareerd worden d.m.v. de DTS reparatiestift (zie blad 2 voor werkwijze), deze DTS reparatiestift kan ook gebruikt worden om verkeerd geboorde boorgaten op te vullen. Bij reparatie van grotere beschadigingen kunnen wij een schijfje Hollodeen leveren zodat het op dezelfde manier als met een DTS reparatiestift opgelost kan worden.

5. Deuren

GND onderhoudsvorschriften deuren

1. GND-Garantie

1.1 GND-garantiereglement en onderhoudsvorschriften

Dit onderhoudsvorschrift dient in samenhang te worden gelezen met het GND-garantiereglement dat voor de deuren geldt ten tijde van de facturering door de GND-aangeslotene. De onderhoudsvorschriften maken samen met de verwerkingsvorschriften onderdeel uit van het KOMO-attest-met-productcertificaat van de deurenfabrikant en vormen de basis voor de afgegeven GND-garantie. Deze vorschriften dienen in alle situaties aantoonbaar nagekomen te worden.

De verwerkingsvorschriften worden door de deurenfabrikant verstrekt.

GND-garantie op houten buitendeuren in het kort samengevat:

- Geldt voor deuren met een GND-garantielabel GND-II en GND-III
- Speelt zich af tussen de deurenfabrikant en de afnemer
- Geldt voor 6 jaar
- Heeft bij GND-II vooral betrekking op houtrot en vlakheid en voor GND-III ook op functionaliteit van alle geleverde deuronderdelen
- Heeft geen betrekking op het deurkozijn

GND-garantie geldt weliswaar voor 6 jaar, bij goed onderhoud gaan de deuren echter tientallen jaren mee en blijven ze goed functioneren. Goed onderhoud als follow-up is bovendien een vereiste voor GND-garantie GND-II en GND-III.

Ook na de eerste 6 jaar met GND-garantie als rugdekking, kunt u zich tot in lengte van jaren verzekeren van een blijvend fraaie buitendeur door het GND-onderhoudsadvies op te volgen. GND geeft u hiervoor indicaties aangaande het te verwachten onderhoud.

1.2 GND-garantielabel

Deuren met GND-garantie herkent u aan het GND-garantielabel. Hierin zijn twee garantie niveaus te onderscheiden.

1.2.1 GND-II

Het GND-garantielabel GND-II voor een (bouwfasebestendige) deur conform BRL 0803 Concept II die in een voorlaksysteem is geleverd of geplaatst en binnen 1 maand "nat" beglaasd en binnen 6 maanden (transparantelak) of 18 maanden (dekkende lak) na levering of plaatsing op de bouwplaats afgelakt moet worden. Hierbij dient tijdens de bouwfase en opslag maatregelen genomen te worden tegen vervuiling door valspectie en stucwerk, mechanische schade alsmede dient een onderwater situatie dienen te allen tijde voorkomen te worden.



1.2.2 GND-III

Het GND-garantielabel GND-III voor een compleet (industrieel) afgewerkte deur conform BRL 0803 Concept III



Het garantielabel is altijd zichtbaar maar onopvallend aangebracht aan de scharnierzijde van de deur. Alleen GND-aangesloten fabrikanten mogen dit garantielabel voeren.

2. Reinigingsonderhoud

Reinigen draagt sterk bij aan een langere levensduur van de deuren. Vuile deuren verweren sneller. Daarom is regelmatig schoonmaken met water en eventueel een zachte zeepoplossing nodig. Resten van de zeepoplossing dienen met schoon water verwijderd te worden, waarna het deuroppervlak droog gemaakt dient te worden met een zachte doek. Reinig ook het glas en de kit rond de ruiten. Houd deursponningen en het kozijn schoon. Doe hetzelfde met de eventueel aanwezige tocht-dichting en automatische valdorpel.

3. Periodiek onderhoud

3.1 Onderhoud verfsysteem

Goed onderhoud gaat gepaard met periodieke kwaliteitscontrole en het direct verhelpen van kleine ongerechtigheden. Het gaat hier om onderhoud dat om de paar jaar nodig is. Hoe vaak onderhoud nodig is hangt af van een aantal externe factoren zoals:

- Reinigingsfrequentie
- Intensiteit van het gebruik
- Beschutte of onbeschutte ligging
- Situering op het zuiden / westen

Voor behoud van de GND-garantie moet het onderhoudsschema voor een dekkende of een transparante afwerking aantoonbaar worden aangehouden.

Het kan zijn dat de verfleverancier of fabrikant u omwille van de productaansprakelijkheid en het type ondergrond een ander onderhoudsadvies voorschrijft. Bij twijfel is het verstandig bij GND te informeren naar de eventuele consequenties voor de GND-garantie. Ook zijn er bij GND aangesloten fabrikanten die, in aansluiting op de GND-garantie GND-III, extra garantie geven of het laksysteem. In dit geval dient u de voorschriften en de adviezen van de fabrikant op te volgen.

3.1.1 Onderhoudsschema

Belangrijk onderdeel van het onderhoud is het periodiek inspecteren, schilderen of lakken van de deur. GND heeft op basis van langdurige ervaring onderstaand onderhoudsschema opgesteld. Houdt er rekening mee dat de uiteindelijke frequentie waarmee periodiek schilderwerk uitgevoerd moet worden mede afhankelijk is van de kleurkeuze van uw deur. Bij een dekkende afwerking van een buitendeur bent u vrij in uw kleurkeuze. Onthoud evenwel, dat lichte kleuren altijd een gunstiger onderhoudsresultaat opleveren dan (zeer) donkere kleuren. Hoe lichter de kleur, des te langer de afwerklaag zijn beschermende functie blijft vervullen. Verfsystemen uitgevoerd in donkere kleuren verouderen sneller. Het toepassen van donkere kleuren zorgt bij zonbelasting voor een hogere temperatuur, dit komt het behoud van de vormstabiliteit en daarmee het functioneren van de deur niet ten goede.

Let bij het onderhoud met name op de omkanten van de deuren en zorg dat openingen voor onder andere een briefsleuf of rooster meegenomen worden.

JAAR NA OPLEVERING	1	2	3	4	5	6
DEKKENDE AFWERKING						
GND II, voorlak + professionele alkydhars/acrylaat kwast/rol applicatie	-	K	-	-	-	O
GND III, industrieel aangebrachte semigloss aflak	-	K	-	-	-	O
TRANSPARANTE AFWERKING						
GND II voorlak + professionele alkydhars/acrylaat kwast/rol applicatie	-	O	-	O	-	O
GND III Industrieel aangebrachte transparant semigloss aflak	-	O	-	O	-	O

Basis onderhoudsschema*

K = Kwaliteitscontrole (inspecteren op gebreken en zo nodig bijwerken)

O = Overschilderen (bijwerken en geheel een nieuwe laag aanbrengen)

* Individuele fabrikanten kunnen als gevolg van nieuwe applicatietechnieken en verfsoorten een gunstiger onderhoudsschema aanbieden vraag in dit geval bij de deurenfabrikant de bijbehorende onderhoudsvoorschriften op.

Opmerking: Dit onderhoudsvoorschrift gaat in na de oplevering van de afgewerkte deur.

3.2 Onderhoud aan dichtingsmiddelen en hang en sluitwerk

Tijdens onderhoudswerkzaamheden moet tevens de aan en op de deur bevestigde onderdelen nagekeken en onderhouden worden. Voor de diverse onderdelen adviseren wij u het volgende onderhoud.

Kit

Controleer de beglazingskit op scheurtjes of plaatselijk loslatende kit. Met name de hoeken dienen gecontroleerd te worden. Herstel deze zodat indringen van vocht voorkomen wordt en aantasting van het isolatieglas en vochtschade aan het hout geen kans krijgt.

Scharnieren

De scharnierpennen uitnemen en licht invetten met zuurvrije vaseline. Scharnieren bij voorkeur niet schilderen.

Veiligheidsdeursloten en meerpuntsluitingen

Voor sloten raden wij aan eenmaal per jaar de dag- en de nachtschoot en de haakschoten licht in te vetten met zuurvrije vaseline. Het slot niet schilderen en bij montage van het beslag houtmot en krullen verwijderden. Er mag niet door het slot geboord worden.

Veiligheidscilinders

Gebruik geen olie, grafiet of vet. Vuil en stof kleven hier aan vast. De cilinders inspuiten met speciale cilinder- en slotspray.

Aluminium veiligheidsbeslag of deurnaalden

Regelmatig reinigen met een zeem en vloeibaar, niet agressief schoonmaakmiddel en water. Gebruik geen schuurmiddelen of schuursponsjes, deze veroorzaken krassen.

Valdorpels

Een valdorpel (niet altijd aanwezig) zorgt voor tocht dichtheid aan de onderzijde van de deur.

Controleer bij periodiek onderhoud de werking. Zonodig demonteren, reinigen, smeren en opnieuw plaatsen en afstellen.

Kierdichtingen

Een tochtprofiel in het kozijn of het kaderrubber in de deur kan afhankelijk van het materiaal gevoelig zijn voor veroudering. Vuil, UV-licht en koude temperaturen kunnen het rubber bros en hard maken waardoor dit minder goed functioneert of scheurt. Regelmatig reinigen en met een licht gevette (zuurvrije vaseline) doek. De rubbers inwrijven verlengt de levensduur en soepelheid. Voorkom ten alle tijden verfvervuiling op de kierdichting. Verwijder deze indien mogelijk bij een schilderbeurt voordat de lak gedroogd is.

Brandvertragende- of opschuimende strippen

Uitgedroogde brandvertragende- of opschuimende strippen voor brandwerende deuren vervangen. Informeer voor specifiek gebruikte materialen bij de fabrikant van de deuren.

6. Inspectie- en onderhoudsvorschriften bevestigingspunten balkonafscheidings of doorvalbeveiligingen

Inspectie

Minimaal 1x per jaar de onderstaande zaken controleren. Indien er een beschadiging bijgewerkt moet worden dan zal de balkonafscheidings of doorvalbeveiligingen er af gehaald moeten worden. De te treffen maatregelen bij een gebrek dienen verholpen te worden zoals hieronder omschreven.

A. Inspectie van de kunststofring

Is deze ring beschadigd of poreus geworden dan dient u contact op te nemen met de leverancier van de balkonafscheidings of doorvalbeveiligingen en dient deze ring vervangen te worden door een ring van dezelfde afmeting en materiaal.

B. Inspectie van de laklaag rondom het bevestigingspunt

Inspecteer of de laklaag van het kozijn één van onderstaande gebreken vertoond:

- Scheurtjes en/of onderbroken laklaag rondom bevestigingspunt
- Sporen van intrede van water rondom het bevestigingspunt
- Als de laklaag rondom het bevestigingspunt is volledig in takt is kan deze met het normale onderhoud meegenomen worden .

Indien er gebreken rondom het bevestigingspunt worden geconstateerd die aanleiding geven om te veronderstellen dat het bevestigingspunt niet meer voldoet aan alle eisen van betrouwbaarheid, dan dienen deze gebreken door een ter zake deskundige beoordeeld en zo nodig hersteld te worden.